

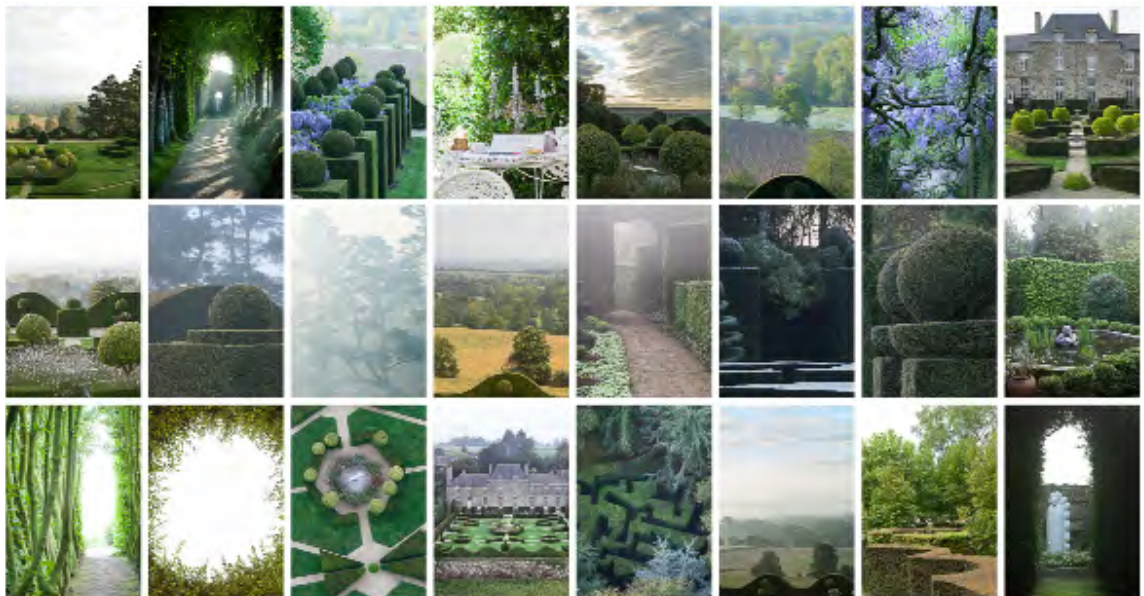


“TOPIAIRES L'ART ET LA MANIÈRE”

l'événement jardinier du château XVII^e de LA BALLUE & SES JARDINS *inattendus*

7^e édition - 21 & 22 mai

Aux marches de Bretagne, entre le Mont Saint-Michel et Saint-Malo, le domaine XVII^e de la Ballue, ancienne demeure de l'éditrice Claude Arthaud et ses jardins conçus par les architectes Paul Maymont et François Hébert-Stevens dans les années 70, est une oeuvre unique dans l'histoire de l'Art des Jardins.



Merveille de dépaysement et d'intelligence, avec ses labyrinthes d'allées mystérieuses n'offrant jamais une vue d'ensemble, ses contrastes d'ombres et de lumières, ses alliances de couleurs et de senteurs, les jardins de La Ballue révèlent un jeu savant et baroque avec la nature empreint de poésie et de l'atmosphère d'Alice de Lewis Carroll.

Créé il y a 7 an, “Topiaires, l'art et la manière”, le premier événement sur le thème des topiaires, était plus qu'une évidence à la Ballue, un des plus beau jardin du genre d'Europe, récompensé de nombreux prix, classé Monument Historique, et membre de la prestigieuse European Boxwood and Topiary Society.

La Ballue possède environ 400 sujets topiaires d'une très grande diversité botanique et de formes, des plus classiques aux plus sophistiquées jusqu'au délire baroque que l'on découvre au fil des 13 “surprises” du jardin classique et du jardin maniériste : la Vague végétale, le Temple de Diane, la Porte de Vénus, l'allée des Colonnes, l'Arche d'entrée, le Théâtre de verdure, le Labyrinthe, l'Allée des tilleuls, le bosquet des Senteurs, le bosquet de Musique, le bosquet Mystérieux



TOPIAIRES, *l'Art et la Manière*"



*13 chambres de verdure
ponctuent ce jardin-
labyrinthe d'inspiration
maniériste créé dans les
années 70 et classé
Monument Historique*

Au moment où s'effectue la grande taille annuelle, le public est invité à découvrir la complexité de cet art, apprendre sa gamme de végétaux, ses astuces et techniques de création, de taille, de mise en oeuvre...

De nombreux ateliers-démonstrations sont proposés aux visiteurs : conseils de culture et d'entretien, techniques de taille, matériel... sous la direction de Hubert Puzenat architecte-paysagiste et Patrick Goriaux spécialiste de la taille. Le public assistera en direct à des réalisations, pourra dialoguer avec les jardiniers, recueillir conseils et recommandations en matière de taille, ainsi que tout ce qu'il faut savoir pour entretenir le matériel et autres accessoires spécifiques. La propriétaire sera présente, pour répondre aux questions du public sur la gestion et les exigences d'un tel jardin.

"Le 3^e jardin de la Ballue", Jardin-Collection de buis et pépinière : un jardin de formation de topiaires a été créé dans le "troisième jardin" ainsi qu'une pépinière-collection, déjà riche de plus de 60 variétés de buis dont certains âgés de trente 30 ans en pleine santé. Cette collection rare est en cours de reconnaissance nationale par le CCVS (Conservatoire des Collections Végétales Spécialisées). Ce jardin montre aussi la grande variété de végétaux utilisables en art topiaire : ifs, buis de différentes variétés, mais aussi charmes, hêtres, cupressocyparis leylandii, thuyas atrovirens, ligustrum, houx...

- > Boutique, salon de thé avec terrasse
- > Exposition-vente de sujets topiaires
- > Librairie spécialisée



Des jardins à l'atmosphère d'Alice de Lewis Carroll considérés comme OEUVRE D'ART

Domaine d'Art et d'Histoire, situé en pays de Fougères à proximité du Mont Saint-Michel, de Rennes et de Saint-Malo, le château en granit doré de la Ballue reconstruit par Gilles Ruellan, Marquis de La Ballue, en 1620, domine la vallée du Couesnon comme un point d'observation intimiste et privilégié sur le bocage environnant.



Le jardin classique et le jardin labyrinthe du château de La Ballue ont été créés dans les années soixante dix par l'architecte futuriste Paul Maymont et l'architecte François Hébert-Stevens sur une idée originale de l'éditrice Claude Arthaud. Interprétation contemporaine des jardins italiens du XVII^e siècle, ils conjuguent la logique géométrique du mouvement moderne et sa référence symbolique Renaissance ; le pari d'utiliser principalement la gamme des verts, le quasi renoncement à la palette chromatique, étant imposé comme exercice de style.

Situés en terrasse dominant un grand paysage de bocage souligné d'une vague végétale monumentale, les jardins sont structurés selon les règles savantes et précises de l'art topiaire. Parterres réguliers et treize chambres de verdure dévoilent un parcours initiatique ponctué de "folies" végétales dont le labyrinthe est la clé. Les sculptures contemporaines de Martine Salavize et Sophia poursuivent l'esprit de ce lieu qui garde l'empreinte des écrivains et artistes qui y séjournèrent : Balzac, Chateaubriand, Victor Hugo, Musset, Marc Chodolenko, Takis, Niki de Saint-Phalle, Tapiès, Tal-Coat, Rauschenberg Monory...

Unique témoignage en France du jardin maniériste et de la création paysagère des années soixante dix, époque où bien peu se souciaient de l'idée de jardin, les jardins de La Ballue, considérés comme oeuvre d'art à part entière sont classés depuis 1998 Monument Historique et sont, depuis 2005, labellisés Jardin Remarquable par le Ministère de la Culture.

Depuis 1995, après six années d'abandon, grâce à une restauration exemplaire, un entretien minutieux et un souci d'embellissement permanent, les jardins de la Ballue sont reconnus en France comme l'un des plus beaux exemples de l'expression extravagante et fascinante de l'Art topiaire.

LE CALENDRIER *des événements de La Ballue* Jardins - Musique & Danse



PHOTOS : YANN MONEL

Jardins

A partir du 15 mars : Le Grand printemps fleuri de la Ballue

La floraison des 15 000 bulbes, crocus, narcisses, tulipes et des magnolias, suivis par les glycines fin avril, est un moment de magnificence, d'explosion de couleurs et de parfums à ne manquer sous aucun prétexte !

30 avril et 1er mai : NEURODON

Visiter le jardins en faisant un don à la FRC.

21 et 22 mai - Week end "Topiaires, l'art et la manière"

La Ballue - membre de la prestigieuse association "European Buxus and Topiary Society" - possède plus de 400 sujets topiaires d'une très grande diversité botanique et de formes, des plus classiques aux plus sophistiquées jusqu'au délire baroque. De nombreux ateliers-démonstrations sont proposés aux visiteurs : conseils de culture et d'entretien, techniques variées de taille, matériel... Visites guidées de la pépinière de buis de collection.

3 - 4 et 5 juin - Rendez-vous aux jardins : "Les couleurs du jardin"

A la Ballue, le vert domine dans toutes ses nuances les plus subtiles.... à découvrir sous un autre regard à l'occasion de ces journées.

17 et 18 septembre - Journées Européennes du Patrimoine

Exceptionnelle visite des intérieurs du château.

Musique

Dimanche 20 mars 15h30

Concert Harpe celtique avec Myrdhin et les poèmes d'Angèle Vannier.

Dimanche 17 juillet à 18h

Opéra baroque avec l'Arma et le Barok Opéra (Acis et Galtée de Haendel).

23 octobre à 15h30

Concert de piano quatre mains avec Guillaume Coppola et Hervé Billaut.

Danse contemporaine

25 et 26 juin - Festival "Extension Sauvage".

Extension Sauvage est le festival de danse contemporaine le plus remarqué actuellement sur la scène chorégraphique et est devenu une référence internationale.

INFORMATIONS pratiques

Château, chambres d'hôtes et Jardins



PHOTOS : YANN MONEL

LA BALLUE SON CHÂTEAU ET SES JARDINS

35 560 Bazouges-la-Pérouse

Contact : Marie-Françoise Mathiot-Mathon

Mail : chateau@la-ballue.com - Tél : 02 99 97 47 86

www.la-ballue.com et www.laballuejardin.com

ACCÈS

A 40 km de Rennes et de Saint-Malo, près de Dinan et d'Antrain.

Depuis Rennes ou le Mont St Michel par la RN 175, fléché depuis Antrain-Tremblay-Bazouges-la-Pérouse.

Par l'A84, sortie 30 puis RN155 direction St Malo, fléché à hauteur d'Antrain.

Accès SNCF à 8 km gare de Combourg (ligne Rennes-Saint-Malo).

VISITE DES JARDINS

Les jardins sont ouverts du jeudi au dimanche du 15 mars au 1er juillet et du 1er septembre au 11 novembre, et tous les jours du 2 juillet au 31 août, de 10h00 à 18h30.

Périodes de fermeture : visites sur rendez-vous - réservations au : 02 99 97 47 86.

Accueil et brochure de visite en français, anglais, allemand et espagnol.

Durée de la visite libre : entre 1h00 et 1h30 (document de visite, plan et index botanique)

Tarifs : Individuels 9.50€ adulte - 7.50€ pour les 10-18 ans et étudiants.

Gratuit pour les moins de 10 ans accompagnés de leurs parents.

Groupe adultes : 7.50€ à partir de 15 personnes. Groupe scolaires et enfants : nous consulter.

Tous les groupes sont accueillis personnellement par les propriétaires avec une présentation de l'histoire du site et des jardins (durée 15 min à l'accueil).

> *Librairie-boutique, vente de végétaux, salon de thé avec terrasse*

CHAMBRES D'HÔTES AU CHÂTEAU : ouvert toute l'année

Basse saison du 1er octobre au 30 avril.

Haute saison 1er mai au 30 septembre.

Chambre double (Victor Hugo, Diane, Perse, Florence) : 210/250 €

Suite de France : 260/345 € (un lit double, deux lits single, salon).

Lit supplémentaire : 40 € (possible dans Perse et Suite).

Petit-déjeuner - Brunch : 20 € par personne, servi dans la salle à manger XVII^e.

> *Sauna et Spa extérieur (accès privatisé sur réservation)*

> *Piscine chauffée*

> *Lit et baignoire bébés prêtés gracieusement*

> *Salle de jeux à disposition des enfants*

CONTACT PRESSE : Aude K. Charié
audecharie@gmail.com Tél. + 33 6 07 22 12 02



CHATEAUX
& HOTELS
COLLECTION[®]