



## Année Centenaire Odilon Redon à l'Abbaye de Fontfroide

CÉLÉBRATION DU CENTENAIRE DE LA DISPARITION DU PEINTRE ODILON REDON (1916-2016)

Exposition du 1<sup>er</sup> avril au 31 octobre



# ANNÉE ODILON REDON À L'ABBAYE DE FONTFROIDE

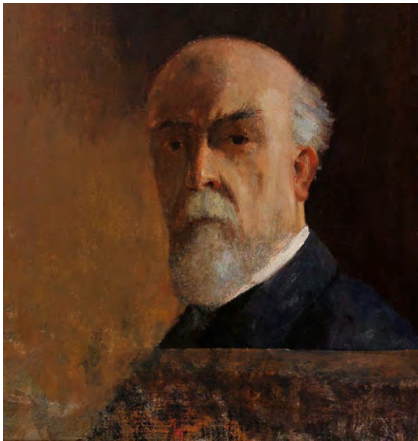
EXPOSITION DU 1<sup>er</sup> AVRIL AU 31 OCTOBRE – BIBLIOTHÈQUE ET ÉGLISE ABBATIALE



Nicolas d'Andoque, petit-fils de Gustave Fayet dans la bibliothèque de Fontfroide peinte par Odilon Redon.

L'abbaye cistercienne de Fontfroide, située en pays Cathare près de Narbonne, construite en 1093 et classée Monument Historique, est propriété de la famille Fayet depuis 1908. Celle-ci poursuit toujours activement la restauration et l'embellissement de cet ensemble exceptionnel dont la configuration originelle est restée intacte.

Artiste et conservateur de Musée, Gustave Fayet est surtout connu pour son talent de collectionneur visionnaire et ses commandes d'œuvres symbolistes : Gauguin, Van Gogh, Cézanne, et surtout Odilon Redon, dont les deux triptyques monumentaux "Le Jour et la Nuit et le Silence" ornent la bibliothèque de Fontfroide.

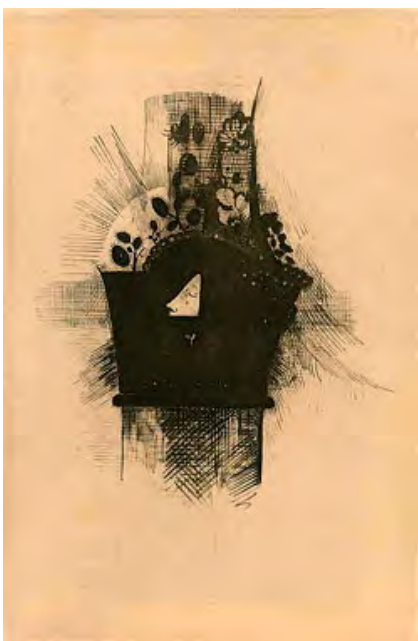


Odilon Redon. Autoportrait, 1910.

## Odilon Redon à Fontfroide, dans la demeure de son ami Gustave Fayet, artiste, mécène et collectionneur.

Odilon Redon, né Bertrand Jean Redon le 20 avril 1840 à Bordeaux, est un peintre symboliste de la fin du XIX<sup>e</sup> siècle. Son art explore les aspects de la pensée, l'aspect sombre et ésotérique de l'âme humaine, empreinte des mécanismes du rêve et de la musique. Odilon Redon était un artiste admiré par Gustave Fayet.

Gustave Fayet entretint un rapport privilégié avec Odilon Redon, qu'il connut d'abord dans une relation d'artiste à collectionneur, puis devint rapidement l'un de ses plus grands amateurs. De là, se tissent des liens d'amitié qui dépasseront très largement le caractère professionnel initial. Quand Gustave et Madeleine Fayet acquièrent l'Abbaye de Fontfroide, Redon est l'un des tout premiers à y séjourner (dès septembre 1908). Les Redon deviennent des habitués de l'abbaye et y passent tous leurs étés. Les deux hommes se voient aussi en région parisienne où ils sont voisins : Fayet à Igny et Redon à Bièvre. La guerre éclate ; tous sont touchés par les départs de leurs proches... Redon voit partir son fils Ari... Les Redon passent Noël 1915 à Fontfroide avec leurs amis Fayet. Odilon Redon meurt à Paris le 6 juillet 1916.



Odilon Redon. Charles Baudelaire, les Fleurs du Mal. Dessin préparatoire Plume et encre noire sur papier beige, 33.5 x 15.5 cm, M.198-206).

## La collection Odilon Redon de Gustave Fayet

Fayet fait la connaissance d'Odilon Redon un peu avant 1900 par l'intermédiaire de son ami Maurice Fabre qui était un proche de l'artiste. Redon est déjà alors un artiste reconnu. Élève de Gérôme, et surtout de Rodolphe Bresdin, Redon se lance dans la réalisation d'œuvres noires au fusain, ou de lithographies, ce sont ses Noirs. Il illustre des thèmes de l'étrange et du rêve. A partir de 1890, il abandonne peu à





Odilon Redon. Madeleine Fayet - 1907



Odilon Redon. Yseult Fayet - 1908



Simone, Antoine, Yseult, Gustave et Léon Fayet, Odilon Redon - Cloître de Fontfroide - 1910



Odilon Redon. Photographie.

peu les Noirs, pour la couleur avec des peintures, des aquarelles ou des pastels. Ce changement se retrouve aussi dans les thèmes qu'il traite alors, il se tourne vers des thèmes plus gais : des portraits, des évocations de la nature (fleurs, papillons). Fayet connaît l'oeuvre de Redon près de dix ans plus tard, mais au travers des Noirs.

Cette découverte par Fayet est racontée par lui-même :

*« En entrant un jour chez un de mes amis, je fus littéralement bouleversé à la vue d'une lithographie de Redon. C'était le Pégase captif. Je résolus d'aller voir son auteur. Et j'allai sonner au logis du maître. Une minute d'attente. Puis des pas légers, alertes, Redon parut. Veston noir, cravate régates grise ; col rabattu. Des lunettes posées un peu bas sur le nez. Le regard passant au-dessus des lunettes. Les sourcils un peu haut, au-dessus des yeux et terminés par quelques longs poils se retournant en points d'interrogation.*

*Le sourire accueillant, plein de bonté, je balbutiai quelques mots : je parlai de mon admiration pour ses oeuvres, de son Pégase prisonnier, au lieu de captif.*

*Redon me tendit la main. Une main soignée, souple, un peu féline. Il me fit asseoir à côté de lui, dans son salon ensoleillé. Cette réception si cordiale et simple me redonna de l'aplomb. Je regardai autour de moi. A ma droite, dans l'ombre, il y avait un homme assis. Il était triste et sombre, d'aspect rébarbatif, vêtu de noir, d'allure ecclésiastique, donnant l'impression de n'avoir jamais ri de sa vie. Aucune présentation ne fut faite. D'ailleurs, le visiteur se leva, et sortit sans prononcer un mot. J'appris plus tard que c'était Huysmans ».*

Les premiers achats de Gustave Fayet sont tournés vers les Noirs, il achète des fusains et essaye d'avoir la collection complète des lithographies. Il demande à l'artiste celles qui lui manquaient pour avoir la collection complète.

Ce dernier lui répond : *« Selon la liste des lithographies que vous me communiquez, il vous en manque beaucoup pour compléter la collection entière que vous cherchez ».*

Gustave Fayet achète la série des neuf dessins préparatoires pour l'album : Charles Baudelaire, les Fleurs du Mal, interprétations par Odilon Redon (Plume et encre noire sur papier beige, 33.5 x 15.5 cm, M.198-206).

Ces neuf dessins avaient été exposés à Bruxelles en 1890, parmi eux, la couverture réalisée à la plume et encre noire représentant un visage aux yeux clos, de profil, dans un panier de fleurs, qui est présentée dans une vitrine de la bibliothèque de Fontfroide (Tête dans un panier de fleurs, M.198).

## Odilon Redon et son oeuvre magistrale dans la bibliothèque de Fontfroide : "Le Jour, La Nuit et Le Silence "



Odilon Redon. *Le Jour, La Nuit et Le Silence* - 1910-1911

En 1910 et 1911, Odilon Redon réalise un important décor pour la bibliothèque de Gustave Fayet : Le Jour, la Nuit et le Silence.

Odilon Redon avait été formé très tôt à la musique, grâce à son frère Ernest. Les chants sacrés exercent également une influence profonde sur son adolescence. Il se décrit lui-même comme « fidèle écoutateur aux concerts » et il ajoute «... jamais je n'ai résisté aux attirances que je sentais venir des autres arts ». Ses maîtres les plus chers furent Mozart, Beethoven et surtout Schumann, qui avait été son idole de jeunesse. En 1911, peignant le panneau La Nuit dans la bibliothèque de l'abbaye de Fontfroide, il évoque le visage de Robert Schumann de même que, sous forme de feux follets, ceux de Déodat de Séverac et de Ricardo Viñes.

### Repères biographiques

Né d'un père français et d'une mère américaine, le 22 avril 1840 à Bordeaux et mort le 6 juillet 1916 à Paris, Bertrand-Jean Redon dit Odilon passe son enfance livré à lui-même dans le domaine familial de Peyrebade, aux frontières du Médoc et des Landes. Son inspiration, ses mondes étranges et ses rêveries fantasmagoriques doivent beaucoup à l'ambiance de cette terre natale pleine de clairs-obscurs et aux premières impressions de cette enfance fragile.

Initié au dessin en 1855 par Stanislas Gorin, Redon, il étudie Corot, Delacroix et Moreau. Il abandonne ses études d'architecture et de sculpture, et rencontre en 1863 Rodolphe Bresdin qui l'initie à la gravure et la lithographie, l'oriente vers un art libre, l'éveille aux ressources de la pensée et du rêve et l'invite "à surélever l'esprit dans la région du mystère". Ses eaux-fortes, dessins à la mine de plomb et fusains témoignent de l'influence du maître et s'inscrivent dans une tradition romantique. En 1864, Redon se rend à Paris, étudier dans l'atelier libre de Jean-Léon Gérôme à l'École des Beaux-Arts. Le peintre n'apprécie pas cet enseignement académique. L'année suivante, il réalise une série de d'eaux-fortes avec Bresdin qui sont éditées en 1866 chez Delâtre. En 1867, il expose *Le Gué* exécutée en 1865, signé élève de Bresdin, au salon du palais des Champs-Élysées. En 1868, il fait la rencontre de Camille Corot à Barbizon.

Sa carrière artistique est interrompue par la guerre franco-prussienne à laquelle il participe. 1870 marque une évolution, "celle de sa

propre conscience". Le thème du Prisonnier est alors souvent décrit dans ses œuvres, apparaissant derrière les barreaux d'une fenêtre ou isolé et solitaire dans sa cellule. Après-guerre, il s'installe à Montparnasse et entame la période féconde de "ses Noirs", ensemble de fusains et lithographies qui constituent l'essentiel de sa production jusqu'en 1895. Lui, qui a découvert avec le botaniste Clavaud et son microscope les mystères de l'infiniment petit, cherche à mettre la logique du visible au service de l'invisible il tente d'exprimer dans son art ses thèmes obsessionnels : hantise des origines, vertige de l'absolu. Si nombre de ses œuvres firent scandale, Huysmans et Mallarmé comptent parmi ses premiers fidèles.

Sa philosophie pessimiste évolue vers une vision plus heureuse. Il cherche dans la peinture et le pastel de nouveaux moyens d'expression. Au cours des années 1890, Redon se fait grand coloriste et tente une transposition colorée des thèmes des Noirs dans les peintures et dans les fusains rehaussés de pastels. De cette période date également le remarquable ensemble de portraits au pastel ainsi que les variations intensément colorées sur des thèmes mythologiques.

S'il fut longtemps isolé parmi ses contemporains, Redon est devenu le guide des générations suivantes. Considéré par beaucoup comme le plus grand peintre symboliste, Matisse et les surréalistes ont vu en lui un précurseur.

## L'exposition suit un parcours dans la Bibliothèque de Gustave Fayet et dans des chapelles de l'église abbatiale



### Dans la bibliothèque

Autour des deux triptyques magistraux "Le Jour", "La Nuit" et du "Silence", cinq oeuvres originales :

- . Portrait de Madame Gustave Fayet (W. I – 92 ; 1907).
- . Portrait de Yseult Fayet (W.I – 9 ; 1908) : Yseult pose pour Redon au printemps 1908. *Le portrait d'Yseult est un très beau pastel représentant la fillette assise et de profil. Elle est habillée de blanc. Le fond est un mélange de plantes et de fleurs colorées. Redon réalisa plusieurs portraits dans le même esprit, en particulier celui de Violette Heymann (1910, W. I – 96).*
- . Aquarelle Hommage à Léonard de Vinci, W.I-279. (photo)

Dans cet hommage à Léonard de Vinci, le visage de femme est une transposition de celle de la Vierge dans la Sainte Anne de Vinci au Louvre.

### . L'Autoportrait d'Odilon Redon

Autoportrait, vers 1910, Catalogue Exposition Odilon Redon, Prince du rêve, Cat.154, p.380-381. L'oeuvre est réalisée vers 1910, soit au même moment que le décor de la bibliothèque. Nuit.

### . Charles Baudelaire, les Fleurs du Mal.

Interprétations par Odilon Redon (Plume et encre noire sur papier beige, 33.5 x 15.5 cm, M.198-206). Ces neuf dessins avaient été exposés à Bruxelles en 1890 : parmi eux, la couverture réalisée à la plume et encre noire représentant un visage aux yeux clos, de profil, dans un panier de fleurs, qui est présentée dans une vitrine de la bibliothèque.

## Dans les chapelles de l'église

*Une trentaine de reproductions d'oeuvres de la collection Fayet et encadrées, accompagnées de textes explicatifs sur Redon, Fayet et les liens qui les unissaient.*

### Les portraits :

Odilon Redon a réalisé les portraits de plusieurs membres de la famille :

- . Simone Fayet à la poupée
- . Madeleine Fayet
- . Yseult Fayet
- . Simone Fayet en communiant
- . Gustave Fayet

### Les Noirs : 10 oeuvres

*C'est d'abord au travers des Noirs que Gustave Fayet s'est intéressé à Odilon Redon. Il a possédé des oeuvres emblématiques comme l'Araignée en pleurs, Les Fleurs du Mal ou l'Epine Noire*

### La Couleur : 10 oeuvres

Seront également présentées des reproductions du Jour et de la Nuit et une collection très variée avec des bouquets, le thème du Char d'Apollon...

## Ecrits et correspondances

Fayet, Gustave, « Souvenirs sur Odilon Redon », revue C.A.P, Paris, mai-juin 1924.

Lettre d'Odilon Redon à Gustave Fayet, [Paris 12 mai 1904], dans Lettres 1923, p.56.

Lettre d'Odilon Redon à Madame Fayet, [4 avril 1908], dans Lettres, 1923, p. 81.



# INFORMATIONS PRATIQUES

## Exposition Centenaire Odilon Redon



Les visites de la bibliothèque auront lieu du 1er avril au 31 octobre 1 fois par jour à 14h, avec un guide conférencier, limitées à 19 personnes. Durée environ 1h.

Sur réservation uniquement :

[www.fontfroide.com](http://www.fontfroide.com)

ou par téléphone au 04 68 45 11 08

Possibilité de prendre un billet couplé avec la visite de l'Abbaye.

Tarif 10,00 €

Tarif enfant à partir de 6 ans : 7 €

Tarif famille (2 adultes + 2 enfants) : 32 €

## Venir à Fontfroide

Autoroute A9 ou A61 Sortie Narbonne Sud (N°38) – Direction Lézignan Corbières D6113, puis D613

Coordonnées GPS : Latitude N 43° 7' 45.0336 – Longitude E 2° 53' 51.1038

## Déguster – se restaurer – visiter la Cave et les jardins

**Restaurant & Bar** : Dans l'ancienne bergerie, la « Table de Fontfroide ». Une carte chaleureuse et méditerranéenne, à base de produits frais, accompagnée des vins de l'Abbaye

**Boutique & Caveau** : Livres sur le monde cistercien, idée décoration ou cadeau original, univers dédié au jardin, espace « enfants », vins primés produits par l'Abbaye

**Les Jardins** : 2 ha de jardins clos en terrasses du XVIe siècle, entièrement restaurés, retraçant l'histoire des jardins d'abbayes

**La Roseraie** : Magnifique roseraie de 3000 rosiers, dont la rose « Abbaye de Fontfroide »

## CALENDRIER ÉVÉNEMENTS SAISON 2016

### Beaux-Arts, Musiques, Nocturnes, Ateliers & Jardins

Dimanche 27 mars, à 18h00 : Concert de Pâques

1er avril – 31 Octobre : Exposition Centenaire du peintre Odilon Redon à Fontfroide

Samedi 31 avril et dimanche 1er mai : 13ème Fête des Plantes et du Massif

Samedi 4 et dimanche 5 juin : Week-end Artisanat d'Antan & Rendez-vous aux jardins

Dimanche 3 juillet, à 21h30 : Violoncelles à Fontfroide

Du 4 juillet au 26 août : Les vieux métiers d'antan

Du 5 juillet au 26 août: Les Nuits imaginaires de Fontfroide

mardis, mercredis, jeudis et vendredis à 22h00 (hors soirs de concerts)

Du vendredi 15 au 19 juillet : 11ème Festival Musique & Histoire avec Jordi Savall

Dimanche 21 août, à 21h00 : Concert Hommage à Gustave Fayet ~ Le jardin féérique

Vendredi 2 Septembre, à 21h00 : Concert de clôture de la 1ère résidence Gustave Fayet à Fontfroide, Piano-Clarinette.

17 et 18 septembre, de 10h00 à 18h00 : Journées européennes du Patrimoine

Du vendredi 7 au dimanche 9 octobre : 10ème édition des Orchidées à Fontfroide

Les ruines d'Angkor

Samedi 05 et dimanche 06 novembre : 3ème Festival Fontfroide a du Choeur

Samedi 12 novembre : Messe commémorative en l'honneur du Père Jean